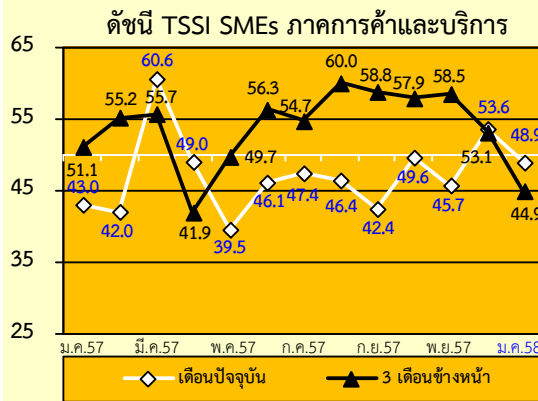


รายงานดัชนีความเชื่อมั่นผู้ประกอบการภาคการค้าและบริการ

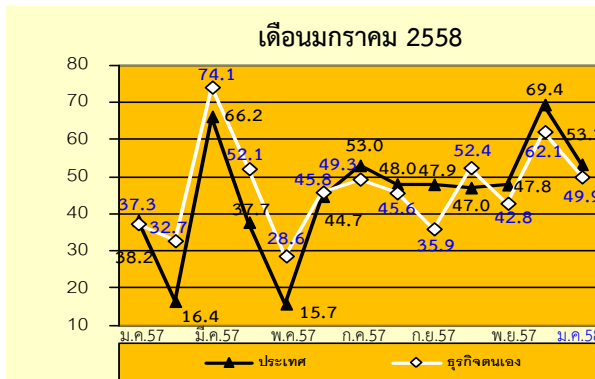
Trade & Service Sentiment Index: TSSI

ปีที่ 13 ฉบับที่ 1 ประจำเดือน มกราคม 2558

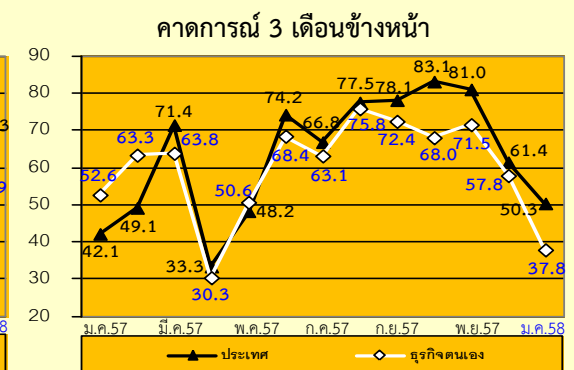
รายงานดัชนี SMEs ม.ค.2558 ลดลงอยู่ที่ 48.9 ผลจากเศรษฐกิจประเทศโดยภาพรวมชะลอตัว โดยมีกลุ่มค้าส่งสินค้าอุปโภคบริโภค สถานีบริการน้ำมัน บริการขนส่งสินค้าและขนส่งมวลชน ค่าดัชนีลดลงในระดับสูง แต่ยังมีปัจจัยบวกมาจากราคาขายปลีกน้ำมัน ค่าครองชีพ การลงทุนในตลาดหลักทรัพย์ รวมถึงการท่องเที่ยว ที่ปรับตัวดีขึ้นต่อเนื่องซึ่งจะเกื้อหนุนให้สถานการณ์ SMEs ปรับตัวดีขึ้น



ดัชนีความเชื่อมั่นของผู้ประกอบการวิสาหกิจขนาดกลางและขนาดย่อม (SMEs) ในเดือนปัจจุบันค่าดัชนีความเชื่อมั่นอยู่ที่ระดับ 48.9 ปรับตัวลดลงจาก 53.6 เป็นผลมาจากองค์ประกอบด้านกำไร ต้นทุนและยอดจำหน่าย ลดลง สำหรับค่าดัชนีความเชื่อมั่นคาดการณ์ 3 เดือน อยู่ที่ระดับ 44.9 ปรับตัวลดลงจาก 53.1 เป็นผลมาจากการปรับตัวลดลงขององค์ประกอบด้านกำไร ต้นทุนและยอดจำหน่าย เมื่อเทียบกับเดือนที่ผ่านมา (รายละเอียด หน้า 3-5)



สำหรับค่าดัชนีความเชื่อมั่นทั้งต่อทั้งภาวะเศรษฐกิจประเทศและต่อธุรกิจตนเองในปัจจุบันปรับตัวลดลงอยู่ที่ระดับ 53.3 และ 49.9 จากระดับ 69.4 และ 62.1 ในเดือนก่อนตามลำดับ สำหรับคาดการณ์ 3 เดือนข้างหน้าความเชื่อมั่นทั้งต่อภาวะเศรษฐกิจประเทศและต่อธุรกิจตนเองปรับตัวลดลง (รายละเอียดหน้า 6)



สาเหตุสำคัญที่ค่าดัชนีปรับตัวลดลง มีผลมาจากการจับจ่ายใช้สอยของประชาชนรวมถึงกิจกรรมทางเศรษฐกิจชะลอตัวลง หลังจากกระตุ้นไปมากในช่วงเทศกาลปีใหม่ที่ผ่านมา ขณะที่สถานการณ์เศรษฐกิจโดยภาพรวมชะลอตัวเมื่อเปรียบเทียบกับช่วงเดียวกันของปีก่อน โดยมีปัจจัยต่างๆ ที่ปรับตัวลดลงไม่ว่าจะเป็นการลงทุนภาคเอกชน การอุปโภคบริโภคภาคอุตสาหกรรม การส่งออกโดยเฉพาะสินค้าเกษตรและอุตสาหกรรมเกษตร รวมถึงราคาพืชผลการเกษตรตกต่ำทำให้เกษตรกรซึ่งเป็นกำลังซื้อหลักของประเทศมีรายได้ลดลงต่อเนื่อง ส่งผลต่อความเชื่อมั่นในการประกอบธุรกิจของผู้ประกอบการ SMEs

หากมีข้อสงสัยใดๆ สอบถามได้ที่ :

สำนักข้อมูลและวิจัย สำนักงานส่งเสริมวิสาหกิจขนาดกลางและขนาดย่อม

21 อาคารทีเอสที ทาวเวอร์ ชั้น G, 17, 18, 23 ถ.วิภาวดีรังสิต แขวงจอมพล เขตจตุจักร กรุงเทพฯ 10900

โทร. 0-2298-3051 0-2298-3056 โทรสาร 0-2273-8850, 0-2273-8888

Website : www.sme.go.th

E-mail : nussati@sme.go.th , thawachinee@sme.go.th

สำนักดัชนีเศรษฐกิจการค้า กระทรวงพาณิชย์ อาคาร 2 ตึกริมน้ำ ชั้น 7 ถ.นนทบุรี 1ต.บางกระสอ อ.เมือง จ.นนทบุรี 11000

โทร. 0-2507-6764 ,0-2507-6765 โทรสาร 0-2507-5825

Website: www.price.moc.go.th

E-mail : tssi@moc.go.th, kannikap@moc.go.th, kalayak@moc.go.th ,patchareeyat@moc.go.th

ข้อชี้แจง

การรายงานดัชนีความเชื่อมั่นผู้ประกอบการภาคการค้าและบริการ

ดัชนีความเชื่อมั่นผู้ประกอบการภาคการค้าและบริการ (Trade and Services Sentiment Index : TSSI) ซึ่งจัดทำขึ้นโดยความร่วมมือระหว่าง สำนักงานส่งเสริมวิสาหกิจขนาดกลางและขนาดย่อม สำนักดัชนีเศรษฐกิจการค้า กระทรวงพาณิชย์ หอการค้าไทย และ ศูนย์พยากรณ์เศรษฐกิจ และธุรกิจ มหาวิทยาลัยหอการค้าไทย โดยมีวัตถุประสงค์เพื่อส่งเสริมการพัฒนาทางด้านสถิติที่เกี่ยวข้องกับความเชื่อมั่นของผู้ประกอบการในวิสาหกิจขนาดกลางและขนาดย่อม และเพื่อเป็นเครื่องมือในการวิเคราะห์แนวโน้มภาวะการณ์ของวิสาหกิจขนาดกลางและขนาดย่อมในภาคการค้าและบริการสำหรับหน่วยงานที่เกี่ยวข้องและผู้ประกอบการ

ขั้นตอนการจัดสร้างดัชนีความเชื่อมั่นทางธุรกิจ

การสำรวจความเชื่อมั่นผู้ประกอบการภาคการค้าและบริการทำขึ้นเพื่อรวบรวมข้อมูลจากสถานประกอบการขนาดกลางและขนาดย่อม และขนาดใหญ่ควบคู่ไปด้วย โดยสุ่มตัวอย่างจากสถานประกอบการต่างๆ ใน 14 จังหวัดกระจายทั่วทุกภาคของประเทศ จำนวน 2,000 ตัวอย่าง กลุ่มตัวอย่างเหล่านี้เป็นกลุ่มตัวอย่างประจำ ประกอบด้วย สถานประกอบการในภาคการค้าและบริการ โดยภาคการค้าประกอบด้วย การค้าส่งและการค้าปลีก ได้แก่ สินค้าเกษตร สินค้าอุปโภค/บริโภค วัสดุก่อสร้าง รถจักรยานยนต์/รถยนต์ ร้านค้าปลีก (สมัยใหม่) ร้านค้าปลีก (ดั้งเดิม) สถานีบริการน้ำมัน ภาคบริการประกอบด้วย การก่อสร้าง กิจกรรมอสังหาริมทรัพย์ บริการด้านสุขภาพ/ความงาม การท่องเที่ยว สันทนาการ/วัฒนธรรม/การศึกษา ด้านการขนส่ง โรงแรม/เกสต์เฮาส์/บังกะโล ร้านอาหาร/ภัตตาคาร และขนส่งมวลชน

เนื่องจากจุดประสงค์ของการสำรวจความเชื่อมั่นผู้ประกอบการภาคการค้าและบริการ เพื่อให้ทราบถึงสถานการณ์โดยรวมของภาคธุรกิจ แบบสอบถามจึงถูกออกแบบให้กระชับเข้าใจง่าย โดยครอบคลุมในประเด็นคำถามเกี่ยวกับความคิดเห็นที่มีต่อธุรกิจในการประมวลผลดัชนีความเชื่อมั่น ซึ่งประกอบไปด้วยองค์ประกอบของธุรกิจด้าน (1) กำไร (2) การลงทุน (3) ต้นทุนธุรกิจ (4) การจ้างงาน และ (5) ยอดจำหน่ายสินค้าและบริการ และความคิดเห็นที่มีต่อเศรษฐกิจของประเทศโดยรวม และเศรษฐกิจในสาขาธุรกิจของผู้ตอบแบบสอบถาม รวมทั้งปัจจัยที่มีผลต่อภาวะดีขึ้นและแย่ลงในธุรกิจ ซึ่งความคิดเห็นเหล่านี้จะถูกนำไปประกอบการวิเคราะห์ผลของดัชนีความเชื่อมั่น

การคำนวณและแปลความหมายค่าดัชนี

ผลการสำรวจแต่ละเดือนจะได้ดัชนี 2 ชุดคือ (1) ดัชนีในเดือนที่ถาม ซึ่งเรียกว่า ดัชนีเดือนปัจจุบัน (2) ดัชนีการคาดการณ์ในอนาคตที่ประเมินจาก เดือนที่ถาม ซึ่งเรียกว่า ดัชนีคาดการณ์ 3 เดือนข้างหน้า ค่าดัชนีคำนวณจากคะแนนที่เห็นในแต่ละคำตอบ (คือแปลงข้อมูลเชิงคุณภาพเป็นเชิงปริมาณ) โดยให้ คะแนนสูงสุดเท่ากับ 1.0 สำหรับคำตอบ “สูงขึ้น/ ดีขึ้น/ เพิ่มขึ้น” และให้คะแนน 0.5 และ 0 สำหรับคำตอบ “คงเดิม” และ “แย่ลง/ลดลง” ตามลำดับ

การแปลความหมายที่ได้ ค่าดัชนีที่ได้อาจมีค่า ต่ำกว่า 50, 50 หรือ สูงกว่า 50 ถ้า

TSSI < 50 แสดงว่าภาวะทางด้านธุรกิจแย่ลง

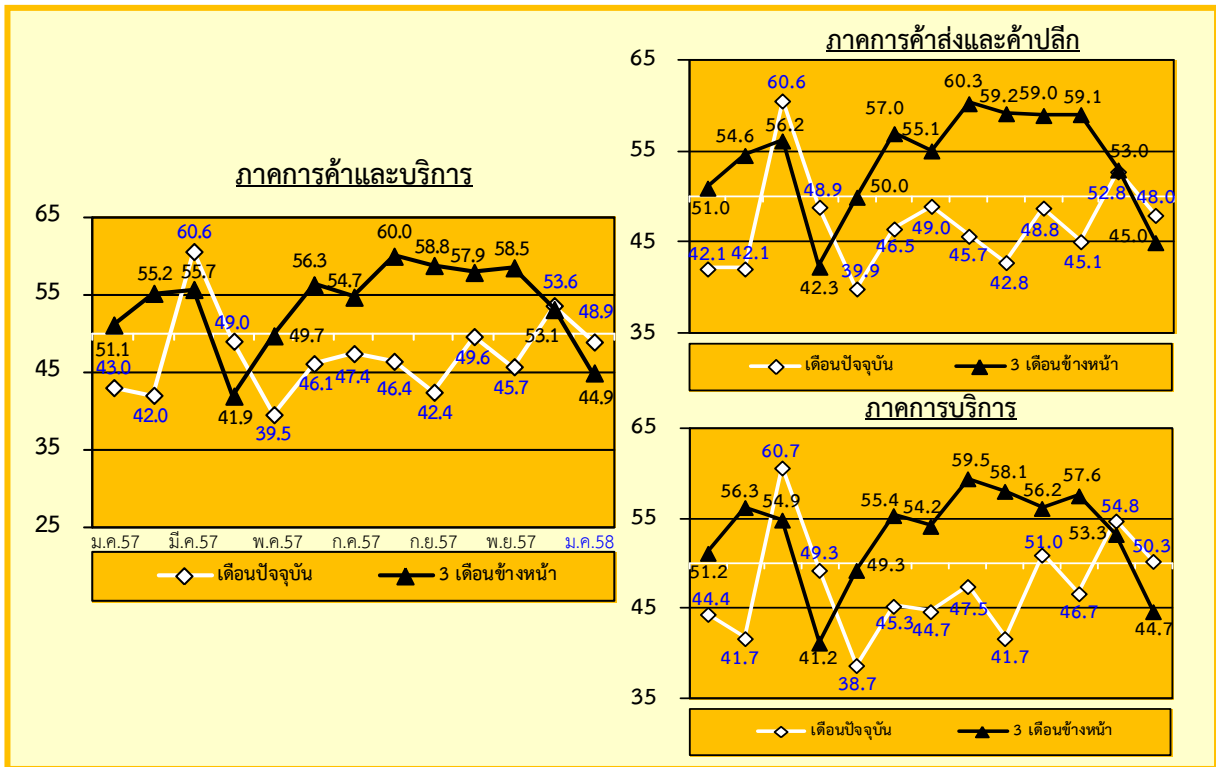
TSSI = 50 แสดงว่าภาวะทางด้านธุรกิจทรงตัว

TSSI > 50 แสดงว่าภาวะทางด้านธุรกิจดีขึ้น

การคำนวณและแปลความหมายด้านต้นท่อนั้น ดำเนินการให้คะแนนแบบผกผัน คือ ให้คะแนนเท่ากับ 1.0 สำหรับคำตอบ “ลดลง” ให้คะแนน 0.5 และ 0 สำหรับคำตอบ “คงเดิม” และ “สูงขึ้น” ตามลำดับ

ดัชนีความเชื่อมั่นผู้ประกอบการภาคการค้าและบริการ เดือนมกราคม 2558

ดัชนี TSSI ของวิสาหกิจขนาดกลางและขนาดย่อม (SMEs) เดือนมกราคม 2557



ดัชนีความเชื่อมั่นภาคการค้าและบริการของผู้ประกอบการ SMEs ในเดือนมกราคม 2557 ค่าดัชนีในปัจจุบันอยู่ที่ระดับ 48.9 ปรับตัวลดลงจาก 53.6 ในเดือนก่อน พิจารณาแยกตามประเภทของกิจการ พบว่ากิจการภาคการค้าส่งและค้าปลีกมีค่าดัชนีลดลงอยู่ที่ระดับ 48.0 จากระดับ 52.8 ในเดือนก่อน ส่วนกิจการภาคบริการปรับตัวลดลงอยู่ที่ระดับ 50.3 จากระดับ 54.8 ในเดือนก่อน จากค่าดัชนีทั้งในปัจจุบันและคาดการณ์ 3 เดือน พิจารณาได้ว่าผู้ประกอบการ SMEs ภาคการค้าและบริการมีความเชื่อมั่นลดลง

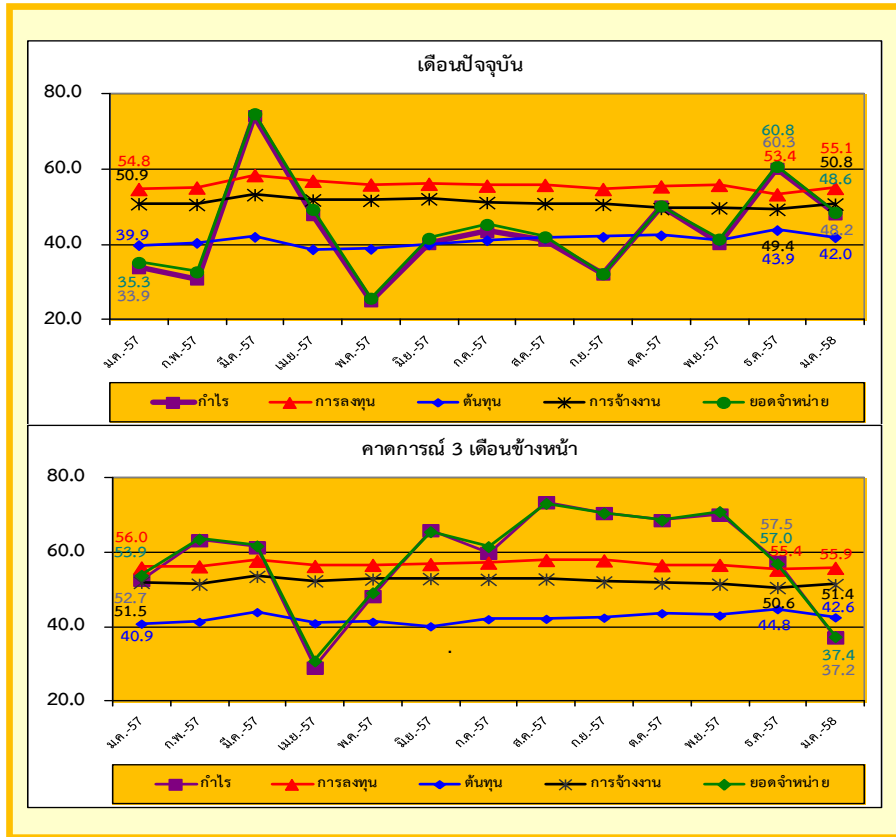
สาเหตุที่ค่าดัชนีความเชื่อมั่นทั้งในปัจจุบันและคาดการณ์ 3 เดือนปรับตัวลดลง เนื่องจากค่าดัชนีความเชื่อมั่นในเดือนธันวาคม 2557 มีการปรับตัวเพิ่มในระดับสูงอันเป็นผลจากในช่วงเวลาดังกล่าวเป็นช่วงเทศกาลปีใหม่เมื่อผ่านพ้นช่วงเทศกาลค่าดัชนีความเชื่อมั่นจึงมีแนวโน้มการปรับตัวในทิศทางที่ลดลงบ้าง อีกทั้งสถานการณ์เศรษฐกิจในประเทศในภาพรวมยังไม่สู้ดีนัก โดยสำนักงานคณะกรรมการพัฒนาการเศรษฐกิจและสังคมแห่งชาติ (สภาพัฒน์) เผยผลิตภัณฑ์มวลรวมในประเทศ (จีดีพี) ของไทยไตรมาส 4/57 ขยายตัวร้อยละ 2.3 จากช่วงเดียวกันปีก่อน ส่งผลให้จีดีพีของไทยตลอดทั้งปี 2557 ขยายตัวเพียงร้อยละ 0.7 จากปีที่ผ่านมา ต่ำกว่าที่คาดการณ์ไว้เมื่อเดือนพฤศจิกายน 2557 ที่ร้อยละ 1.0 โดยการขยายตัวของเศรษฐกิจไทยในช่วงไตรมาสที่ 4 ได้แรงหนุนจากการฟื้นตัวของการบริโภคภาคเอกชนและการใช้จ่ายภาครัฐ ในส่วนของภาคการส่งออกในช่วงไตรมาสที่ 4 ก่อนข้างมีความผันผวนส่งผลให้การส่งออกของไทยตลอดปี 2557 มีมูลค่า 227,574 ล้านดอลลาร์สหรัฐฯ หดตัวร้อยละ 0.41 เมื่อเทียบกับการส่งออกในปีที่ผ่านมา อีกทั้งสถานการณ์ด้านการส่งออกเดือนมกราคม 2558 มีมูลค่า 17,249 ล้านดอลลาร์สหรัฐฯ ปรับตัวลดลงร้อยละ 3.46 เมื่อเทียบกับช่วงเดียวกันของปีที่ผ่านมา ยังคงเป็นปัจจัยตอกย้ำการฟื้นตัวของเศรษฐกิจโลกว่ายังมีความเสี่ยงอยู่มาก ผนวกกับการแข็งค่าของค่าเงินบาทที่ปรับตัวแข็งค่าขึ้นจากระดับ 32.90 บาทต่อดอลลาร์สหรัฐฯ ในช่วงสิ้นเดือนธันวาคม 2557 มาอยู่ที่ระดับ 32.73 บาทต่อดอลลาร์สหรัฐฯ ในช่วงสิ้นเดือนมกราคม 2558 ส่งผลต่อความสามารถในการแข่งขันด้านราคาของสินค้าส่งออกไทยลดลง อีกทั้งในภาคเกษตรระดับราคาสินค้าเกษตรสำคัญยังคงตกต่ำต่อเนื่องจากในช่วงปีที่ผ่านมา โดยดัชนีราคาสินค้าเกษตรในเดือนมกราคม 2558 อยู่ที่ระดับ 135.43 ปรับตัวลดลงจากระดับ 137.09 ในเดือนธันวาคม 2557 แม้ปริมาณผลผลิตจะออกสู่ตลาดมากแต่ระดับราคาสินค้าเกษตรตกต่ำมากกว่าปริมาณผลผลิตที่เพิ่มสูงขึ้น โดยเฉพาะราคาขมิ้นพาราและราคาข้าวที่ปรับลดลงมากเมื่อเทียบกับช่วงเดียวกันของปีที่ผ่านมา ส่งผลทำให้รายได้ของเกษตรกรลดลงอย่างต่อเนื่อง ส่งผลให้หน่วยงานประเมินเศรษฐกิจหลายหน่วยงานออกมาปรับประมาณ

ดัชนีความเชื่อมั่นผู้ประกอบการภาคการค้าและบริการ เดือนมกราคม 2558

การขยายตัวของเศรษฐกิจปี 2558 ลง โดยธนาคารแห่งประเทศไทย (ธปท.) ยังคงเป้าหมายการขยายตัวของเศรษฐกิจในปี 2558 ที่ร้อยละ 4.0 ซึ่งยังเป็นระดับที่เติบโตได้ต่ำกว่าศักยภาพ จากที่ควรจะต้องถึงร้อยละ 4.0-4.5 สำนักงานเศรษฐกิจการคลัง (สศค.) ได้ปรับลดประมาณการเศรษฐกิจไทย (จีดีพี) ปี 2558 เหลือร้อยละ 3.9 โดยมีช่วงคาดการณ์อยู่ที่ร้อยละ 3.4-4.4 จากเดิมคาดการณ์ไว้ที่ร้อยละ 4.1 เหล่านี้ล้วนเป็นปัจจัยลบที่ทำให้ผู้ประกอบการมีความเชื่อมั่นทั้งในปัจจุบันและคาดการณ์ 3 เดือนข้างหน้าในเดือนนี้ปรับตัวในทิศทางที่ลดลง โดยในเดือนนี้ค่าดัชนีความเชื่อมั่นแยกพิจารณาในแต่ละองค์ประกอบทั้งในปัจจุบันและคาดการณ์ 3 เดือนข้างหน้าอยู่ในระดับที่ไม่ดีนัก เนื่องจากค่าดัชนีความเชื่อมั่นอยู่ในระดับที่ต่ำกว่าค่าฐานที่ 50 เป็นส่วนใหญ่ โดยมีเพียงองค์ประกอบด้านการจ้างงานและการลงทุนทั้งในปัจจุบันและคาดการณ์ 3 เดือนข้างหน้าเท่านั้นที่มีดัชนีความเชื่อมั่นอยู่ในระดับเกินกว่าค่าฐานที่ 50

ดัชนีความเชื่อมั่นผู้ประกอบการภาคการค้าและบริการ เดือนมกราคม 2558

ดัชนี TSSI ของวิสาหกิจขนาดกลางและขนาดย่อมแยกตามองค์ประกอบของปัจจัยกำหนดค่าดัชนี



เมื่อพิจารณาค่าดัชนีจำแนกตามองค์ประกอบธุรกิจของผู้ประกอบการ SMEs ในเดือนมกราคม 2558 ซึ่งประกอบด้วยค่าดัชนีความเชื่อมั่นด้านกำไร การลงทุน ต้นทุน การจ้างงาน และยอดจำหน่ายสินค้า โดยค่าดัชนีความเชื่อมั่นในแต่ละองค์ประกอบดังกล่าวในปัจจุบันอยู่ที่ 48.2 55.1 42.0 50.8 และ 48.6 ตามลำดับ ซึ่งค่าดัชนีความเชื่อมั่นแยกพิจารณาในแต่ละองค์ประกอบในปัจจุบันค่าดัชนีส่วนใหญ่มีการปรับตัวในทิศทางที่ลดลง ยกเว้นดัชนีการลงทุนและการจ้างงานที่เพิ่มขึ้น เมื่อเทียบกับค่าดัชนีความเชื่อมั่นในปัจจุบันขององค์ประกอบดังกล่าวในเดือนที่ผ่านมา

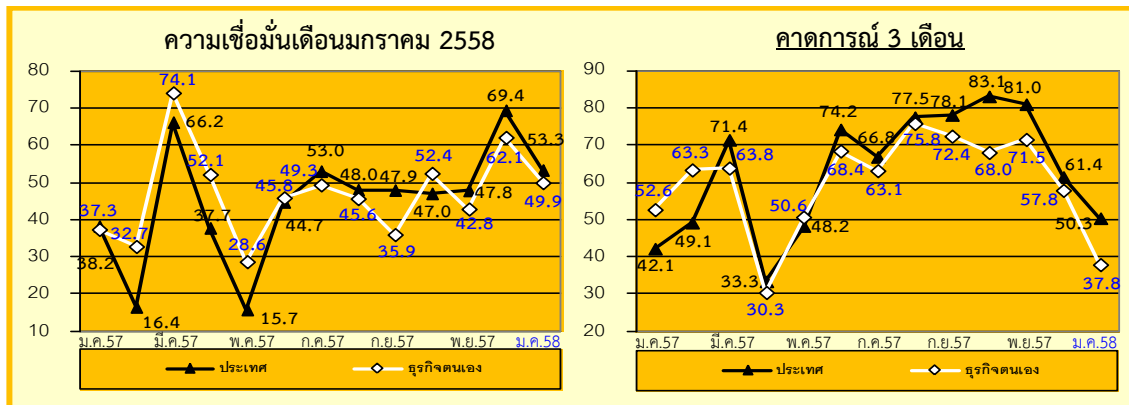
สำหรับค่าดัชนีความเชื่อมั่นจำแนกตามองค์ประกอบธุรกิจคาดการณ์ 3 เดือนข้างหน้า ค่าดัชนีแต่ละองค์ประกอบต่างๆ ข้างต้นอยู่ที่ระดับ 37.2 55.9 42.6 51.4 และ 37.4 ตามลำดับ จากค่าดัชนีความเชื่อมั่นจำแนกตามองค์ประกอบธุรกิจคาดการณ์ 3 เดือนข้างหน้าค่าดัชนีส่วนใหญ่ปรับตัวในทิศทางที่ลดลงเช่นกัน เมื่อเทียบกับเดือนที่ผ่านมา

พิจารณาในแต่ละองค์ประกอบในปัจจุบัน ค่าดัชนีส่วนใหญ่ปรับตัวในทิศทางที่ลดลง และค่าดัชนีส่วนใหญ่ยังคงอยู่ในระดับสูงกว่าค่าฐานที่ 50 มีเพียงดัชนีการลงทุนและการจ้างงานเท่านั้นที่ค่าสูงกว่าค่าฐานที่ 50 สำหรับดัชนีคาดการณ์ปรับตัวในทิศทางที่ลดลง และค่าดัชนีความเชื่อมั่นส่วนใหญ่ยังคงอยู่ในระดับต่ำกว่าค่าฐานที่ 50 จะมีเพียงองค์ประกอบด้านการลงทุนและการจ้างงานเท่านั้นที่ค่าดัชนีความเชื่อมั่นอยู่ในระดับที่สูงกว่าค่าฐานที่ 50

สำหรับความเชื่อมั่นในองค์ประกอบด้านราคาขายสินค้า ค่าดัชนีความเชื่อมั่นทั้งในปัจจุบันและคาดการณ์อยู่ในระดับเพิ่มขึ้นเล็กน้อย ความเชื่อมั่นในองค์ประกอบด้านสินค้าคงเหลือ ค่าดัชนีความเชื่อมั่นทั้งในปัจจุบันและคาดการณ์ปรับตัวเพิ่มขึ้น ความเชื่อมั่นด้านความสามารถในการแข่งขันของกิจการ ค่าดัชนีความเชื่อมั่นทั้งในปัจจุบันและคาดการณ์ปรับตัวลดลง ความเชื่อมั่นด้านเงินทุนหมุนเวียนของกิจการ ค่าดัชนีความเชื่อมั่นทั้งในปัจจุบันและคาดการณ์ปรับตัวลดลงมาก ความเชื่อมั่นด้านระยะเวลาเครดิตที่ได้รับจาก Supplier ค่าดัชนีความเชื่อมั่นทั้งในปัจจุบันและคาดการณ์อยู่ในระดับลดลงเล็กน้อย เมื่อเทียบกับค่าดัชนีในเดือนที่ผ่านมา

ดัชนีความเชื่อมั่นผู้ประกอบการภาคการค้าและบริการ เดือนมกราคม 2558

ดัชนีความเชื่อมั่นภาคการค้าและบริการต่อภาวะเศรษฐกิจประเทศและธุรกิจตนเองของ SMEs



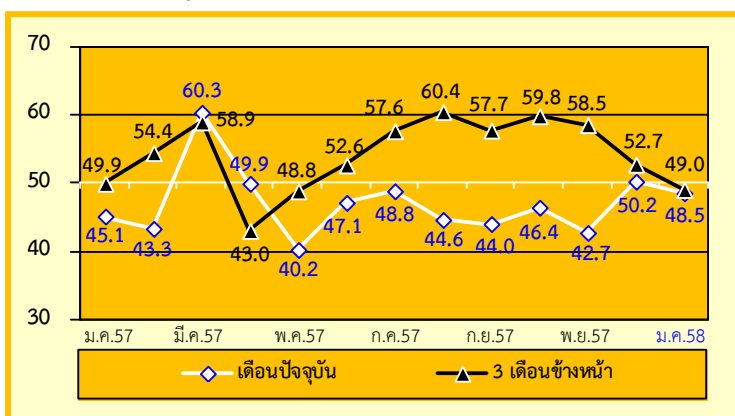
เมื่อพิจารณาดัชนีความเชื่อมั่นของผู้ประกอบการ SMEs ภาคการค้าและบริการทั้งต่อภาวะเศรษฐกิจของประเทศและต่อธุรกิจตนเองในเดือนปัจจุบันปรับตัวลดลงจากระดับ 69.4 และ 62.1 มาอยู่ที่ระดับ 53.3 และ 49.9 ในเดือนก่อนตามลำดับ สำหรับค่าดัชนีคาดการณ์ 3 เดือนข้างหน้าดัชนีความเชื่อมั่นทั้งต่อภาวะเศรษฐกิจของประเทศและต่อธุรกิจตนเองปรับตัวลดลงจากระดับ 61.4 และ 57.8 มาอยู่ที่ระดับ 50.3 และ 37.8 ตามลำดับ

ดัชนีความเชื่อมั่นผู้ประกอบการภาคการค้าและบริการ เดือนมกราคม 2558

ภาคการค้าส่ง สินค้าอุปโภคบริโภค เป็นสาขาที่ปรับตัวลดลงในภาคค้าส่ง

กิจการค้าส่ง **สินค้าอุปโภคบริโภค** ถือเป็นภาคธุรกิจที่ค่าดัชนีความเชื่อมั่นทั้งในปัจจุบันและคาดการณ์ 3 เดือนปรับตัวลดลง โดยค่าดัชนีความเชื่อมั่นในปัจจุบันปรับตัวลดลงมากที่สุดในกลุ่มกิจการภาคการค้าส่ง เนื่องจากเป็นช่วงผ่านพ้นเทศกาลปีใหม่ส่งผลให้สถานการณ์ด้านการบริโภคในภาพรวมอาจจะซบดงบ้างเมื่อเทียบกับในช่วงเดือนที่ผ่านมาซึ่งเป็นช่วงเข้าสู่เทศกาลปีใหม่ พิจารณาได้จากดัชนีอุปโภคบริโภคภาคเอกชนของเดือนมกราคม 2558 ค่าดัชนีอยู่ที่ระดับ 108.4 ปรับตัวลดลงร้อยละ 0.06 เมื่อเทียบกับช่วงเดียวกันของปีที่ผ่านมา รวมถึงการที่ระดับราคาสินค้าเกษตรมีการปรับตัวลดลงอย่างต่อเนื่องโดยดัชนีราคาผลผลิตภาคการเกษตรในเดือนมกราคมอยู่ที่ระดับ 135.43 ปรับตัวลดลงร้อยละ 11.02 และเป็นการปรับตัวลดลงของระดับราคาสินค้าเกษตรอย่างต่อเนื่องนับตั้งแต่เดือนกุมภาพันธ์ของปีที่ผ่านมา นอกจากนี้สถานการณ์ด้านการส่งออกยังคงมีความผันผวนต่อเนื่องจากปีที่ผ่านมา โดยการส่งออกเดือนมกราคม 2558 มีมูลค่า 17,249 ล้านดอลลาร์สหรัฐฯ ปรับตัวลดลงร้อยละ 3.46 เมื่อเทียบกับช่วงเดียวกันของปีที่ผ่านมา โดยการส่งออกสินค้าเกษตร/อุตสาหกรรมเกษตร ปรับตัวลดลงถึงร้อยละ 13.0 ขณะที่การส่งออกสินค้าอุตสาหกรรมปรับตัวเพิ่มขึ้นร้อยละ 0.6 ซึ่งจะเห็นว่าภาคการเกษตรของไทยได้รับผลกระทบอย่างมากจากทั้งระดับราคาในประเทศและการส่งออกที่ปรับตัวลดลงส่งผลกระทบต่อรายได้ของเกษตรกรซึ่งถือเป็นกำลังซื้อสำคัญของประเทศ อีกทั้งผู้บริโภครายยังมีความวิตกกังวลเกี่ยวกับค่าครองชีพและราคาสินค้าที่ยังคงทรงตัวในระดับสูง ปัจจัยดังกล่าวส่งผลให้ค่าดัชนีความเชื่อมั่นทั้งในปัจจุบันและคาดการณ์ 3 เดือนข้างหน้าของเดือนนี้ปรับตัวในทิศทางที่ลดลง

ภาพที่ 1 ค่าดัชนีความเชื่อมั่นของผู้ประกอบการ SMEs ภาคการค้าส่ง สินค้าอุปโภคบริโภค



ดัชนีความเชื่อมั่นผู้ประกอบการ SMEs **ภาคค้าส่งสินค้าอุปโภคบริโภค** ค่าดัชนีความเชื่อมั่นในปัจจุบันอยู่ที่ระดับ 48.5 ปรับตัวลดลงจาก 50.2 ในเดือนก่อน เป็นผลมาจากการปรับตัวลดลงขององค์ประกอบด้านยอดขายและกำไร สำหรับค่าดัชนีความเชื่อมั่นคาดการณ์ 3 เดือนข้างหน้าค่าดัชนีความเชื่อมั่นปรับตัวลดลงอยู่ที่ระดับ 49.0 เมื่อเทียบกับเดือนก่อน

สำหรับองค์ประกอบที่ผู้ประกอบการ SMEs **ภาคค้าส่งสินค้าอุปโภคบริโภค** มีความกังวลในระดับสูง ได้แก่ ความเชื่อมั่นในองค์ประกอบด้านยอดขาย ต้นทุน และกำไรทั้งในปัจจุบันและคาดการณ์ 3 เดือนข้างหน้า โดยความเชื่อมั่นในองค์ประกอบด้านยอดขาย ต้นทุน และกำไรในปัจจุบันอยู่ที่ระดับ 46.9 40.1 และ 44.4 ตามลำดับ ขณะที่ค่าดัชนีความเชื่อมั่นในองค์ประกอบด้านยอดขาย ต้นทุน และกำไรคาดการณ์ 3 เดือนข้างหน้าอยู่ที่ระดับ 46.8 42.9 และ 45.5 ตามลำดับ ซึ่งค่าดัชนีความเชื่อมั่นในองค์ประกอบดังกล่าวอยู่ในระดับที่ต่ำเมื่อเทียบกับดัชนีความเชื่อมั่นในองค์ประกอบอื่นๆ และค่าดัชนีอยู่ในระดับที่ต่ำกว่าค่าฐานที่ 50 แสดงให้เห็นว่าผู้ประกอบการมีความกังวลในองค์ประกอบดังกล่าวในระดับสูง

สำหรับปัจจัยที่ส่งผลกระทบต่อ SMEs **ภาคค้าส่งสินค้าอุปโภคบริโภค** โดยพิจารณาในระดับคะแนนเฉลี่ยในแต่ละปัจจัยที่ส่งผลกระทบ พบว่าปัจจัยที่ส่งผลกระทบในด้านลบต่อกิจการอย่างชัดเจนทั้งในปัจจุบันและคาดการณ์ 3 เดือนข้างหน้า ได้แก่ ผลกระทบจากการ

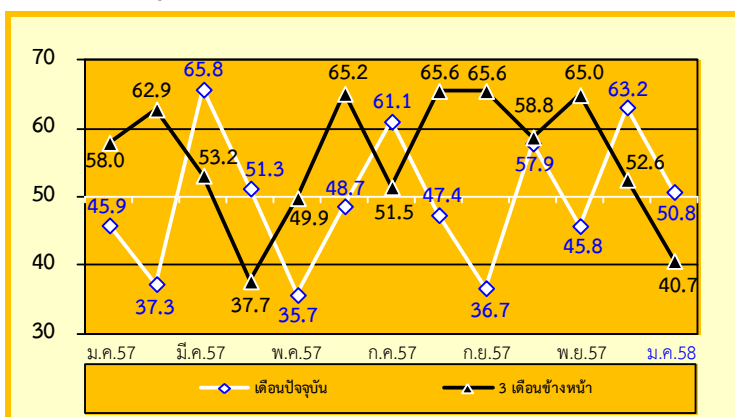
ดัชนีความเชื่อมั่นผู้ประกอบการภาคการค้าและบริการ เดือนมกราคม 2558

แข่งขันในตลาด รองลงมาได้แก่ ผลกระทบจากภาวะเศรษฐกิจของประเทศและอำนาจซื้อของประชาชน ผลกระทบจากการหดตัวของความต้องการสินค้าและบริการ และผลกระทบจากระดับราคาวัตถุดิบ/น้ำมันและค่าขนส่ง ในส่วนของมาตรการกระตุ้นเศรษฐกิจของภาครัฐผู้ประกอบการมองว่าส่งผลกระทบต่อกิจการในระดับที่ไม่มากนักและส่งผลกระทบต่อกิจการในระดับที่ลดลงเมื่อเทียบกับเดือนที่ผ่านมา ในส่วนของผลกระทบจากการแข็งค่าและความผันผวนของค่าเงินบาทผู้ประกอบการมองว่าส่งผลกระทบต่อกิจการในระดับที่ไม่มากนักและส่งผลกระทบต่อกิจการในระดับที่ใกล้เคียงกับเดือนที่ผ่านมา และในส่วนของผลกระทบจากสถานการณ์ภัยแล้งต่อกิจการผู้ประกอบการมองว่าส่งผลกระทบต่อกิจการในระดับที่ไม่มากนักแต่ส่งผลกระทบต่อกิจการในระดับที่เพิ่มขึ้นมากเมื่อเทียบกับเดือนที่ผ่านมา

ภาคค้าปลีก สถาบันบริการน้ำมัน เป็นสาขาที่ปรับตัวลดลงในภาคการค้าปลีก

กิจการค้าปลีกน้ำมัน ค่าดัชนีความเชื่อมั่นทั้งในปัจจุบันและคาดการณ์ 3 เดือนข้างหน้าปรับตัวในทิศทางที่ลดลง เมื่อเทียบกับค่าดัชนีความเชื่อมั่นในเดือนที่ผ่านมา เนื่องจากเป็นช่วงผ่านพ้นเทศกาลปีใหม่ส่งผลให้ผู้ประกอบการมองว่าสถานการณ์ด้านการบริโภคน้ำมันน่าจะชะลอตัวลงบ้าง ภายหลังจากที่มีการเร่งการบริโภคน้ำมันไปมากในช่วงเทศกาล ทั้งจากการเร่งการขนส่งสินค้าและการขนส่งมวลชลตลอดจนถึงการที่ประชาชนมีการเดินทางออกไปท่องเที่ยวและกลับภูมิลำเนาในช่วงเทศกาลปีใหม่ พิจารณาได้จากยอดจำหน่ายน้ำมันในเดือนมกราคมทั้งในส่วนของน้ำมันเบนซิน 95 แกสโซฮอล์ 91 น้ำมัน E20 น้ำมัน E85 และดีเซลหมุนเร็ว ที่ปรับตัวลดลงร้อยละ 6.7 2.2 7.8 20.8 และ 1.2 ตามลำดับ อีกทั้งสถานการณ์เศรษฐกิจของประเทศในภาพรวมปี 2557 ขยายตัวในระดับต่ำกว่าที่หลายฝ่ายคาดการณ์ โดยสำนักงานคณะกรรมการพัฒนาการเศรษฐกิจและสังคมแห่งชาติ (สภาพัฒน์) เผยผลิตภัณฑ์มวลรวมในประเทศ (จีดีพี) ของไทยไตรมาส 4/57 ขยายตัวร้อยละ 2.3 จากช่วงเดียวกันปีก่อน ส่งผลให้จีดีพีของไทยตลอดทั้งปี 2557 ขยายตัว ร้อยละ 0.7 จากปีที่ผ่านมา ต่ำกว่าที่คาดการณ์ไว้เมื่อเดือนพฤศจิกายน 2557 ที่ร้อยละ 1.0 ส่งผลให้สำนักเศรษฐกิจหลายสำนักออกมาปรับประมาณการณ์การขยายตัวทางเศรษฐกิจของไทยในปี 2558 ในทิศทางที่ลดลงจากที่เคยคาดการณ์ไว้ก่อนหน้านี้ ซึ่งปัจจัยดังกล่าวส่งผลให้ค่าดัชนีความเชื่อมั่นทั้งในปัจจุบันและคาดการณ์ 3 เดือนข้างหน้าของผู้ประกอบการกิจการค้าปลีกน้ำมันในเดือนนี้ปรับตัวในทิศทางที่ลดลง

ภาพที่ 2 ดัชนีความเชื่อมั่นของผู้ประกอบการ SMEs ภาคค้าปลีก สถาบันบริการน้ำมัน



ดัชนีความเชื่อมั่นผู้ประกอบการ SMEs ภาคการค้าปลีก สถาบันบริการน้ำมันค่าดัชนีในปัจจุบันอยู่ที่ระดับ 50.8 ปรับตัวลดลง จากระดับ 63.2 ในเดือนก่อน เป็นผลมาจากการปรับตัวลดลงขององค์ประกอบด้านยอดจำหน่าย การจ้างงาน และกำไรขณะที่คาดการณ์ 3 เดือนข้างหน้า ดัชนีปรับตัวลดลง อยู่ที่ระดับ 40.7 จากระดับ 52.6 เมื่อเทียบกับเดือนที่ผ่านมา

ดัชนีความเชื่อมั่นผู้ประกอบการภาคการค้าและบริการ เดือนมกราคม 2558

สำหรับองค์ประกอบที่ผู้ประกอบการ SMEs ภาคการค้าปลีก สถานีบริการน้ำมัน มีความกังวลในระดับสูงในเดือนนี้ ได้แก่ ความเชื่อมั่นในองค์ประกอบด้านต้นทุนทั้งในปัจจุบันและคาดการณ์ 3 เดือนข้างหน้า และความเชื่อมั่นในองค์ประกอบด้านยอดขายและกำไรคาดการณ์ 3 เดือนข้างหน้า โดยความเชื่อมั่นในองค์ประกอบด้านต้นทุนทั้งในปัจจุบันและคาดการณ์ 3 เดือนข้างหน้าอยู่ที่ระดับ 47.2 และ 46.3 ตามลำดับ และความเชื่อมั่นในองค์ประกอบด้านยอดขายและกำไรคาดการณ์ 3 เดือนข้างหน้าอยู่ที่ระดับ 26.9 และ 25.9 ตามลำดับ ซึ่งค่าดัชนีความเชื่อมั่นในองค์ประกอบดังกล่าวอยู่ในระดับที่ต่ำเมื่อเทียบกับดัชนีความเชื่อมั่นในองค์ประกอบอื่นๆ และค่าดัชนีอยู่ในระดับที่ต่ำกว่า 50 แสดงให้เห็นว่าผู้ประกอบการมีความกังวลในองค์ประกอบดังกล่าวในระดับสูง

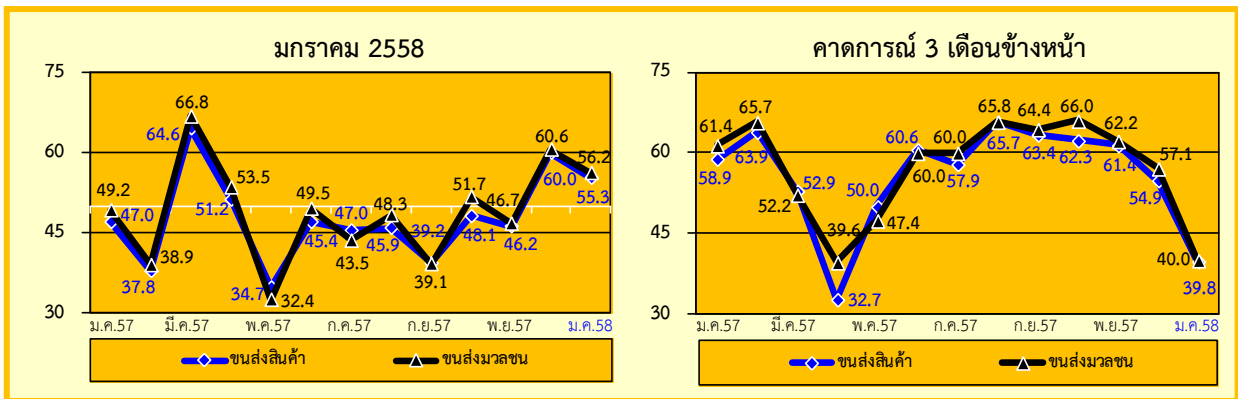
สำหรับปัจจัยที่ส่งผลกระทบต่อ SMEs ภาคการค้าปลีก สถานีบริการน้ำมัน โดยพิจารณาระดับคะแนนเฉลี่ยในแต่ละปัจจัยที่ส่งผลกระทบ พบว่าปัจจัยที่ส่งผลกระทบต่อกิจการอย่างชัดเจนทั้งในปัจจุบันและคาดการณ์ 3 เดือนข้างหน้า ได้แก่ ผลกระทบจากการแข่งขันในตลาด รองลงมาได้แก่ ผลกระทบจากการหดตัวของความต้องการสินค้าและบริการ ผลกระทบจากภาวะเศรษฐกิจของประเทศและอำนาจซื้อของประชาชน และผลกระทบจากระดับราคาวัตถุดิบ/น้ำมันและค่าขนส่ง ในส่วนของมาตรการกระตุ้นเศรษฐกิจของภาครัฐผู้ประกอบการมองว่าส่งผลกระทบต่อด้านบวกต่อกิจการในระดับที่ไม่มากนักและส่งผลกระทบต่อกิจการในระดับที่ลดลงเมื่อเทียบกับเดือนที่ผ่านมา ในส่วนของผลกระทบจากการแข็งค่าและความผันผวนของค่าเงินบาทผู้ประกอบการมองว่าส่งผลกระทบต่อกิจการในระดับที่ไม่มากนักและส่งผลกระทบต่อกิจการในระดับเพิ่มขึ้นเมื่อเทียบกับเดือนที่ผ่านมา และในส่วนของผลกระทบจากสถานการณ์ภัยแล้งต่อกิจการผู้ประกอบการมองว่าส่งผลกระทบต่อกิจการในระดับที่ไม่มากนักแต่ส่งผลกระทบต่อกิจการในระดับที่เพิ่มขึ้นมากเมื่อเทียบกับเดือนที่ผ่านมา

ดัชนีความเชื่อมั่นผู้ประกอบการภาคการค้าและบริการ เดือนมกราคม 2558

ภาคบริการ การขนส่ง เป็นสาขาที่ปรับตัวลดลงในภาคบริการ

ภาคบริการ การขนส่ง มีค่าดัชนีทั้งในปัจจุบันและคาดการณ์ 3 เดือนข้างหน้าปรับตัวในทิศทางที่ลดลงทั้งขนส่งสินค้าและขนส่ง เนื่องจากเป็นช่วงผ่านพ้นเทศกาลปีใหม่ส่งผลให้สถานการณ์ด้านการขนส่งทั้งในส่วนของกิจการภาคการค้าขนส่งสินค้าและการขนส่งมวลชนน่าจะชะลอตัวลงหลังจากมีการเร่งการขนส่งไปมากในช่วงเทศกาลที่ผ่านมา พิจารณาจากดัชนีความเชื่อมั่นในองค์ประกอบด้านยอดจำหน่ายและกำไรทั้งในปัจจุบันและคาดการณ์ 3 เดือนข้างหน้า ค่าดัชนีความเชื่อมั่นปรับตัวในทิศทางที่ลดลงมาก โดยเฉพาะอย่างยิ่งในช่วงอีก 3 เดือนข้างหน้า ค่าดัชนีความเชื่อมั่นในองค์ประกอบด้านยอดจำหน่ายและกำไรปรับตัวลดลงในระดับสูงมากเนื่องจากในช่วงเวลาดังกล่าวจะผ่านพ้นช่วงฤดูหนาวสถานการณ์ด้านการท่องเที่ยวในภาคเหนือและภาคตะวันออกเฉียงเหนือน่าจะชะลอลงซึ่งจะส่งผลกระทบต่อยอดการให้บริการของกิจการบริการขนส่งมวลชนที่ปรับตัวลดลงไปอีก ซึ่งปัจจัยดังกล่าวส่งผลให้ค่าดัชนีความเชื่อมั่นทั้งในปัจจุบันและคาดการณ์ 3 เดือนข้างหน้าของผู้ประกอบการ SMEs กิจการบริการขนส่งสินค้าและขนส่งมวลชนในเดือนนี้ปรับตัวในทิศทางที่ลดลง

ภาพที่ 3 ค่าดัชนีความเชื่อมั่นของผู้ประกอบการ SMEs ภาคบริการ ด้านการขนส่ง



ดัชนีความเชื่อมั่นผู้ประกอบการ SMEs ภาคบริการขนส่งสินค้า ค่าดัชนีในปัจจุบันอยู่ที่ระดับ 55.3 ปรับตัวลดลงจาก 60.0 ในเดือนก่อน เป็นผลมาจากการปรับตัวลดลงจากองค์ประกอบด้านกำไร ต้นทุนและยอดจำหน่าย เป็นหลัก ส่วนภาคบริการขนส่งมวลชน ค่าดัชนีในปัจจุบันอยู่ที่ระดับ 56.2 ปรับตัวลดลงจาก 60.6 เป็นผลมาจากการปรับตัวลดลงขององค์ประกอบด้านกำไรและยอดจำหน่าย เมื่อเทียบกับเดือนที่ผ่านมา

สำหรับองค์ประกอบที่ผู้ประกอบการกิจการบริการขนส่งสินค้า ผู้ประกอบการจะมีความกังวลในองค์ประกอบด้านต้นทุนทั้งในปัจจุบันและคาดการณ์ 3 เดือนข้างหน้า และองค์ประกอบด้านยอดจำหน่ายและกำไรคาดการณ์ 3 เดือนข้างหน้า โดยค่าดัชนีความเชื่อมั่นในองค์ประกอบด้านต้นทุนทั้งในปัจจุบันและคาดการณ์ 3 เดือนข้างหน้าอยู่ที่ระดับ 38.2 และ 41.8 ตามลำดับ ในขณะที่ค่าดัชนีความเชื่อมั่นในองค์ประกอบด้านยอดจำหน่ายและกำไรคาดการณ์ 3 เดือนข้างหน้าอยู่ที่ระดับ 22.7 และ 25.5 ตามลำดับ ในขณะที่ผู้ประกอบการบริการขนส่งมวลชน ในองค์ประกอบด้านยอดจำหน่ายและกำไรคาดการณ์ 3 เดือนข้างหน้า โดยค่าดัชนีความเชื่อมั่นในองค์ประกอบด้านยอดจำหน่ายและกำไรคาดการณ์ 3 เดือนข้างหน้าอยู่ที่ระดับ 27.0 และ 24.3 ตามลำดับ ซึ่งค่าดัชนีความเชื่อมั่นในองค์ประกอบดังกล่าวอยู่ในระดับต่ำเมื่อเทียบกับความเชื่อมั่นในองค์ประกอบอื่นๆ และค่าดัชนีอยู่ในระดับที่ต่ำกว่า 50 แสดงให้เห็นว่าผู้ประกอบการกิจการบริการขนส่งสินค้าและบริการขนส่งมวลชนมีความกังวลต่อองค์ประกอบดังกล่าวในระดับสูง

สำหรับปัจจัยที่ส่งผลกระทบต่อ SMEs ของกิจการบริการขนส่งสินค้า และบริการขนส่งมวลชน โดยพิจารณาระดับคะแนนเฉลี่ยในแต่ละปัจจัยที่ส่งผลกระทบ พบว่าปัจจัยที่ส่งผลกระทบต่อกิจการอย่างชัดเจนทั้งในส่วนของบริการขนส่งสินค้า และบริการขนส่งมวลชนทั้งในปัจจุบันและคาดการณ์ 3 เดือนข้างหน้าในเดือนนี้มีลักษณะที่ใกล้เคียงกัน โดยปัจจัยที่ส่งผลกระทบต่อกิจการใน

ดัชนีความเชื่อมั่นผู้ประกอบการภาคการค้าและบริการ เดือนมกราคม 2558

ระดับสูงสุด ได้แก่ ผลกระทบจากการแข่งขันในตลาด รองลงมาได้แก่ ผลกระทบจากการหดตัวของความต้องการสินค้าและบริการ ผลกระทบจากภาวะเศรษฐกิจของประเทศและอำนาจซื้อของประชาชน และผลกระทบจากระดับราคาวัตถุดิบ/น้ำมันและค่าขนส่ง ในส่วนของมาตรการกระตุ้นเศรษฐกิจของภาครัฐผู้ประกอบการมองว่าส่งผลกระทบต่อกิจการในระดับที่ไม่มากนักและส่งผลกระทบต่อกิจการในระดับที่ลดลงเมื่อเทียบกับเดือนที่ผ่านมา ในส่วนของผลกระทบจากการแข็งค่าและความผันผวนของค่าเงินบาท ผู้ประกอบการมองว่าส่งผลกระทบต่อกิจการในระดับที่ไม่มากนักและส่งผลกระทบต่อกิจการในระดับที่เพิ่มขึ้นเมื่อเทียบกับเดือนที่ผ่านมา และในส่วนของผลกระทบจากสถานการณ์ภัยแล้งต่อกิจการผู้ประกอบการมองว่าส่งผลกระทบต่อกิจการในระดับที่ไม่มากนัก แต่ส่งผลกระทบต่อกิจการในระดับที่เพิ่มขึ้นมากเมื่อเทียบกับเดือนที่ผ่านมา

ดัชนีความเชื่อมั่นผู้ประกอบการภาคการค้าและบริการ เดือนมกราคม 2558

ภาคผนวก

ดัชนีความเชื่อมั่น TSSI ของวิสาหกิจขนาดกลางและขนาดย่อมต่อการประกอบธุรกิจ: ธุรกิจรายสาขา

ตารางที่ 2 แสดงค่าดัชนีความเชื่อมั่นผู้ประกอบการวิสาหกิจขนาดกลางและขนาดย่อม รายสาขา (เดือน ม.ค. 57 – ม.ค. 58)

ดัชนี สาขาธุรกิจ	ม.ค.57		ก.พ.57		มี.ค.57		เม.ย.57		พ.ค.57		มิ.ย.57		ก.ค.57		ส.ค.57		ก.ย.57		ต.ค.57		พ.ย.57		ธ.ค.57		ม.ค.58	
	C	F3	C	F3	C	F3	C	F3	C	F3	C	F3	C	F3	C	F3	C	F3	C	F3	C	F3	C	F3	C	F3
1.ภาคการค้าส่ง	43.2	49.5	43.2	52.0	60.5	58.6	45.8	45.8	42.0	50.8	46.7	53.6	52.5	56.7	46.2	59.8	47.2	55.4	49.0	58.6	47.7	57.1	49.1	54.2	49.3	50.4
1.1 สินค้าเกษตร	43.0	52.8	45.0	54.0	60.7	56.6	49.0	50.7	43.7	51.9	47.5	54.7	48.8	57.6	47.6	62.1	52.3	53.3	51.9	59.2	53.7	57.0	55.0	55.0	54.8	49.7
1.2 สินค้าอุปโภค/ บริโภค	45.1	49.9	43.3	54.4	60.3	58.9	49.9	43.0	40.2	48.8	47.1	52.6	45.5	56.0	44.6	60.4	44.0	57.7	46.4	59.8	42.7	58.5	50.2	52.7	48.5	49.0
1.3 วัสดุก่อสร้าง	41.0	46.3	41.3	47.6	60.8	59.9	38.8	45.1	42.9	52.6	45.5	53.8	49.1	54.4	46.7	57.3	46.5	54.6	49.1	56.9	46.7	55.8	41.0	54.9	44.1	52.7
2.ภาคการค้าปลีก	41.6	51.6	41.8	55.5	60.6	55.4	50.0	41.1	39.1	49.6	46.5	58.2	52.3	51.1	45.5	60.5	41.3	60.4	48.7	59.1	44.1	59.9	54.2	52.5	47.6	43.0
2.1 รถยนต์ รถจักรยานยนต์	39.1	48.3	42.9	48.3	62.4	56.5	43.2	45.9	37.2	48.6	44.3	55.2	44.1	58.7	42.1	60.0	42.2	62.0	41.3	62.4	41.3	60.8	50.0	52.9	45.8	43.3
2.2 ร้านค้าปลีก (สมัยใหม่)	43.6	54.0	43.1	59.9	58.5	54.2	56.9	39.4	40.8	50.2	48.6	60.7	43.9	55.8	47.7	61.3	44.5	60.2	51.9	60.4	44.6	59.5	60.2	52.7	49.5	42.4
2.3 ร้านค้าปลีก (ดั้งเดิม)	40.2	49.2	42.4	54.3	58.1	56.5	50.3	40.3	41.2	49.9	45.9	55.4	61.1	51.5	45.8	57.8	41.0	56.8	47.6	56.3	45.1	56.9	49.6	52.1	46.2	44.1
2.4 สถานีบริการน้ำมัน	45.9	58.0	37.3	62.9	65.8	53.2	51.3	37.7	35.7	49.9	48.7	65.2	44.7	54.2	47.4	65.6	36.7	65.6	57.9	58.8	45.8	65.0	63.2	52.6	50.8	40.7
3.ภาคบริการ	44.4	51.2	41.7	56.3	60.7	54.9	49.3	41.2	38.7	49.3	45.3	55.4	50.0	51.7	47.5	59.5	41.7	58.1	51.0	56.2	46.7	57.6	54.8	53.3	50.3	44.7
3.1 การก่อสร้าง	40.8	52.3	43.0	53.7	57.9	57.6	40.2	54.4	44.8	49.1	44.4	57.7	45.7	51.9	52.1	55.3	47.1	52.9	54.8	51.6	51.3	53.6	41.8	58.2	44.0	57.2
3.2 กิจกรรม อสังหาริมทรัพย์	45.5	48.6	47.5	48.6	56.0	53.8	47.8	45.8	44.3	49.7	46.5	51.2	43.0	56.2	48.1	55.2	46.6	53.2	45.1	54.4	46.5	52.2	52.2	52.2	48.0	47.0
3.3 บริการด้านสุขภาพ/ ความงาม	41.7	50.5	44.4	55.2	57.3	53.2	51.9	42.3	41.5	50.2	43.6	53.2	39.8	54.7	46.2	59.4	43.4	56.0	49.3	55.1	43.9	58.2	56.2	52.2	45.8	44.8
3.4 การท่องเที่ยว	45.0	52.5	38.1	61.5	63.5	53.8	49.1	37.4	33.9	48.6	44.2	60.4	43.0	52.0	45.9	62.4	39.8	60.0	53.6	56.6	49.8	60.2	59.9	53.5	54.0	43.3
3.5 สันทนาการ วัฒนธรรม การศึกษา	40.9	45.8	43.8	52.9	60.4	54.7	51.1	40.7	38.9	49.1	46.4	53.0	45.4	57.9	45.7	59.3	42.2	59.6	54.2	52.9	50.2	55.4	50.4	55.6	50.9	45.8
3.6 ด้านการขนส่ง (สินค้า)	47.0	58.9	37.8	63.9	64.6	52.9	51.2	34.0	34.7	50.7	47.0	60.6	43.5	60.0	45.9	65.7	39.2	63.4	48.1	62.3	46.2	61.4	60.0	54.9	55.3	39.8
3.7 ด้านการขนส่ง (มวลชน)	49.2	61.4	38.9	65.7	66.8	52.2	53.5	32.7	32.4	50.0	49.5	60.0	41.4	52.7	48.3	65.8	39.1	64.4	51.7	66.0	46.7	62.2	60.6	57.1	56.2	40.0
3.8 โรงแรม/เกสต์เฮาส์/ บังกะโล	44.6	46.3	40.3	53.2	62.6	57.4	49.1	39.6	35.7	47.4	44.1	50.3	50.0	54.3	44.9	57.8	39.0	57.0	47.0	58.8	44.1	56.4	56.7	49.3	52.3	41.0
3.9 ร้านอาหาร/ภัตตาคาร	46.5	51.7	39.7	59.5	60.1	56.0	51.9	38.8	39.1	49.6	44.3	57.5	52.5	56.7	50.7	59.3	38.5	60.5	57.1	51.9	44.3	61.4	58.0	50.6	49.2	43.0

** C = เดือนปัจจุบัน, F3 = คاعدการณ์ 3 เดือนข้างหน้า

เมื่อพิจารณาค่าดัชนีความเชื่อมั่นแยกตามสาขา พบว่า สาขาธุรกิจแทบทุกภาคธุรกิจปรับตัวลดลง โดยภาคการค้าส่งสาขาธุรกิจที่ปรับตัวลดลง ได้แก่ คำส่งสินค้าเกษตร สินค้าอุปโภค/บริโภค ภาคการค้าปลีก สาขาที่ปรับตัวลดลง ได้แก่ คำปลีกสถานีบริการน้ำมัน คำปลีกสมัยใหม่ ภาคบริการสาขาธุรกิจปรับตัวลดลง ได้แก่ บริการด้านสุขภาพ/ความงาม การขนส่ง การท่องเที่ยว ร้านอาหารและภัตตาคาร เป็นต้น

ดัชนีความเชื่อมั่นผู้ประกอบการภาคการค้าและบริการ เดือนมกราคม 2558

ปัจจัยต่าง ๆ ที่ส่งผลกระทบต่อกิจการเดือนมกราคม 2558

ตารางที่ 3 แสดงระดับคะแนนของปัจจัยต่างๆ ที่ส่งผลกระทบต่อกิจการ

ปัจจัยที่มีผลกระทบต่อกิจการ	ระดับคะแนนแสดงผลกระทบของปัจจัยต่างๆ (0 = ไม่มีผลกระทบ, 1 = น้อย, 2 = ปานกลาง, 3 = มาก)															
	ภาคการค้าส่ง			ภาคการค้าปลีก				ภาคการบริการ								
	1.1	1.2	1.3	2.1	2.2	2.3	2.4	3.1	3.2	3.3	3.4	3.5	3.6	3.7	3.8	3.9
* สาขาธุรกิจ																
1. ผลกระทบจากระดับราคาน้ำมันและค่าขนส่ง	2.08	1.74	1.70	1.68	1.38	1.59	1.45	1.52	1.18	1.10	1.42	1.20	1.65	1.43	1.55	1.35
2. ผลกระทบจากภาวะเศรษฐกิจในประเทศและอำนาจซื้อของประชาชน	2.45	2.47	2.66	2.32	2.14	2.41	2.03	2.18	2.32	2.25	2.06	2.16	2.00	2.37	2.27	1.81
3. ผลกระทบจากการแข่งขันในตลาด	2.48	2.80	2.78	2.88	2.85	2.85	2.94	2.88	2.85	2.82	2.96	2.82	2.96	2.91	2.80	2.86
4. ผลกระทบจากการหดตัวของความต้องการสินค้าและบริการ	1.74	2.28	2.40	2.15	1.94	2.14	1.91	2.12	2.35	1.97	2.06	2.05	2.00	2.08	2.08	1.65
5. ผลกระทบจากมาตรการปรับขึ้นค่าแรงขั้นต่ำ 300 บาท ต่อกิจการ	1.10	1.14	1.07	1.17	1.01	1.00	1.21	0.93	0.75	0.67	1.11	0.67	0.98	0.86	0.75	0.78
6. ผลกระทบจากมาตรการกระตุ้นเศรษฐกิจในด้านต่างๆ ของรัฐบาลต่อกิจการ	0.88	1.36	1.23	1.35	1.10	1.15	1.28	1.28	0.98	0.99	1.48	1.05	1.45	1.53	0.98	0.89
7. ผลกระทบจากการแข็งค่าและความผันผวนของค่าเงินบาท	0.36	0.86	0.82	0.71	0.24	0.47	0.49	0.52	0.28	0.34	0.65	0.38	0.65	0.70	0.24	0.14

● สาขาธุรกิจประเภทต่างๆ ดูได้จาก ตารางที่ 2

เมื่อพิจารณาปัจจัยต่าง ๆ ที่ส่งผลกระทบต่อผู้ประกอบการวิสาหกิจขนาดกลางและขนาดย่อมโดยรวมภาคการค้าและบริการ ทั้งในปัจจุบันและคาดการณ์ 3 เดือนข้างหน้าของเดือนมกราคม 2558 ผู้ประกอบการส่วนใหญ่มองว่าปัจจัยที่ส่งผลกระทบต่อกิจการในระดับสูงสุด ได้แก่ ผลกระทบจากการแข่งขันในตลาด รองลงมาได้แก่ ผลกระทบจากภาวะเศรษฐกิจของประเทศและอำนาจซื้อของประชาชน ผลกระทบจากการหดตัวของความต้องการสินค้าและบริการ และผลกระทบจากระดับราคาวัตถุดิบน้ำมันและค่าขนส่ง ในส่วนของมาตรการกระตุ้นเศรษฐกิจของภาครัฐผู้ประกอบการมองว่าส่งผลกระทบต่อกิจการในระดับที่ไม่มากนักและส่งผลกระทบต่อกิจการในระดับที่ลดลงเมื่อเทียบกับเดือนที่ผ่านมา ในส่วนของผลกระทบจากการแข็งค่าและความผันผวนของค่าเงินบาท ผู้ประกอบการมองว่าส่งผลกระทบต่อกิจการในระดับที่ไม่มากนักและส่งผลกระทบต่อกิจการในระดับที่ใกล้เคียงกับเดือนที่ผ่านมา และในส่วนของผลกระทบจากสถานการณ์ภัยแล้งต่อกิจการผู้ประกอบการมองว่าส่งผลกระทบต่อกิจการในระดับที่ไม่มากนักแต่ส่งผลกระทบต่อกิจการในระดับที่เพิ่มขึ้นมากเมื่อเทียบกับเดือนที่ผ่านมา